

霍州市大张镇国土空间总体规划 (2021-2035年)

公众征求意见稿

2024年5月

前言

为构建新时代科学适度有序的国土空间布局体系，统筹推进国土空间开发利用，全面提升国土空间治理能力，大力推动高质量发展，贯彻《中共中央国务院关于建立国土空间规划体系并监督实施的若干意见》（中发〔2019〕18号）等文件精神，按照国家及省市相关要求，霍州市人民政府组织编制了《霍州市大张镇国土空间总体规划（2021-2035年）》（以下简称《规划》）。

《规划》是对大张镇全域国土空间开发、资源环境保护、国土综合整治和保障体系建设等做出的总体部署与统筹安排，是强化国土空间用途管制、优化宏观调控和资源配置的重要公共政策与管理手段，是编制相关详细规划和进行各项建设活动的法定依据。

《规划》包括大张镇全域、政府驻地两个层次。目前已形成草案，为广泛凝聚社会共识，现面向社会公众公开征询意见，征询意见公示期为一个月。

目录

- 01 规划总则
- 02 定位目标
- 03 总体格局与结构
- 04 乡村振兴与发展
- 05 综合支撑体系
- 06 乡镇政府驻地规划
- 07 规划传导与近期建设

1 规划总则

1.1 规划范围

1.2 规划期限



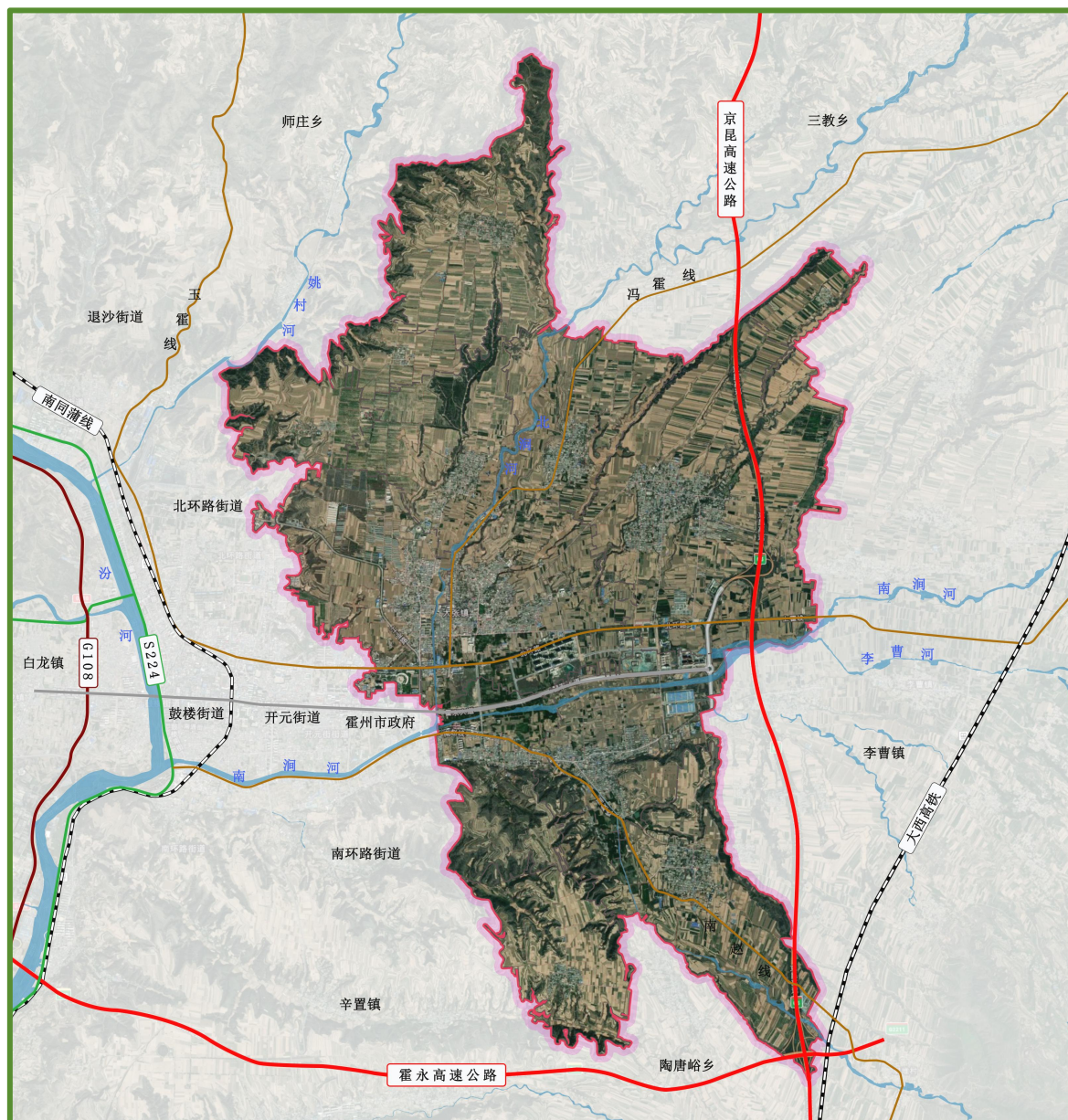
1.1 规划范围

镇域规划范围：大张镇行政辖区范围，总面积 5054.37 公顷。

镇政府驻地范围：大张镇人民政府所在地的城镇开发边界，规划总面积 573.02 公顷。

1.2 规划期限

规划期限为 2021 年至 2035 年，基期年为 2020 年，近期至 2025 年，远期至 2035 年。



2 定位目标

2.1 规划定位

2.2 规划目标





2.1 规划定位

以发展高新技术产业、现代服务业、
加工贸易、旅游服务为主导的
重点综合型城镇



2.2 规划目标

 到 2025 年：三条空间管制控制线全面落地；农业产业格局得到优化，耕地保护指标得到落实；产镇融合度显著提升，充满活力的城乡发展格局基本奠定；国土空间的保护、利用、治理和修复水平明显提高。

 到 2035 年：基本实现国土空间治理体系和治理能力现代化，形成生产空间集约高效、生活空间宜居适度、生态空间山清水秀，安全和谐、开放高效、魅力品质的国土空间格局；园区产业更加活力，大张镇高端装备制造产业园全产业链条基本建立。

3 总体格局与结构

3.1 底线管控

3.2 国土空间总体格局

3.3 划定国土空间规划分区

3.4 推进国土整治生态修复



3.1 底线管控

严格落实耕地和永久基本农田保护红线



全面落实耕地用途管制制度。永久基本农田重点用于粮食生产，实行永久基本农田特殊保护制度。永久基本农田一经划定，不得擅自占用或者改变用途。

严格落实生态保护红线

生态保护红线是国土空间规划中的重要管控边界，生态保护红线内、自然保护区核心保护区，原则上禁止人为活动，其他区域禁止开发性、生产性建设活动。



严守城镇开发边界



城镇开发边界内实行“详细规划+规划许可”的管制方式，并加强与重要控制线的协同管控。

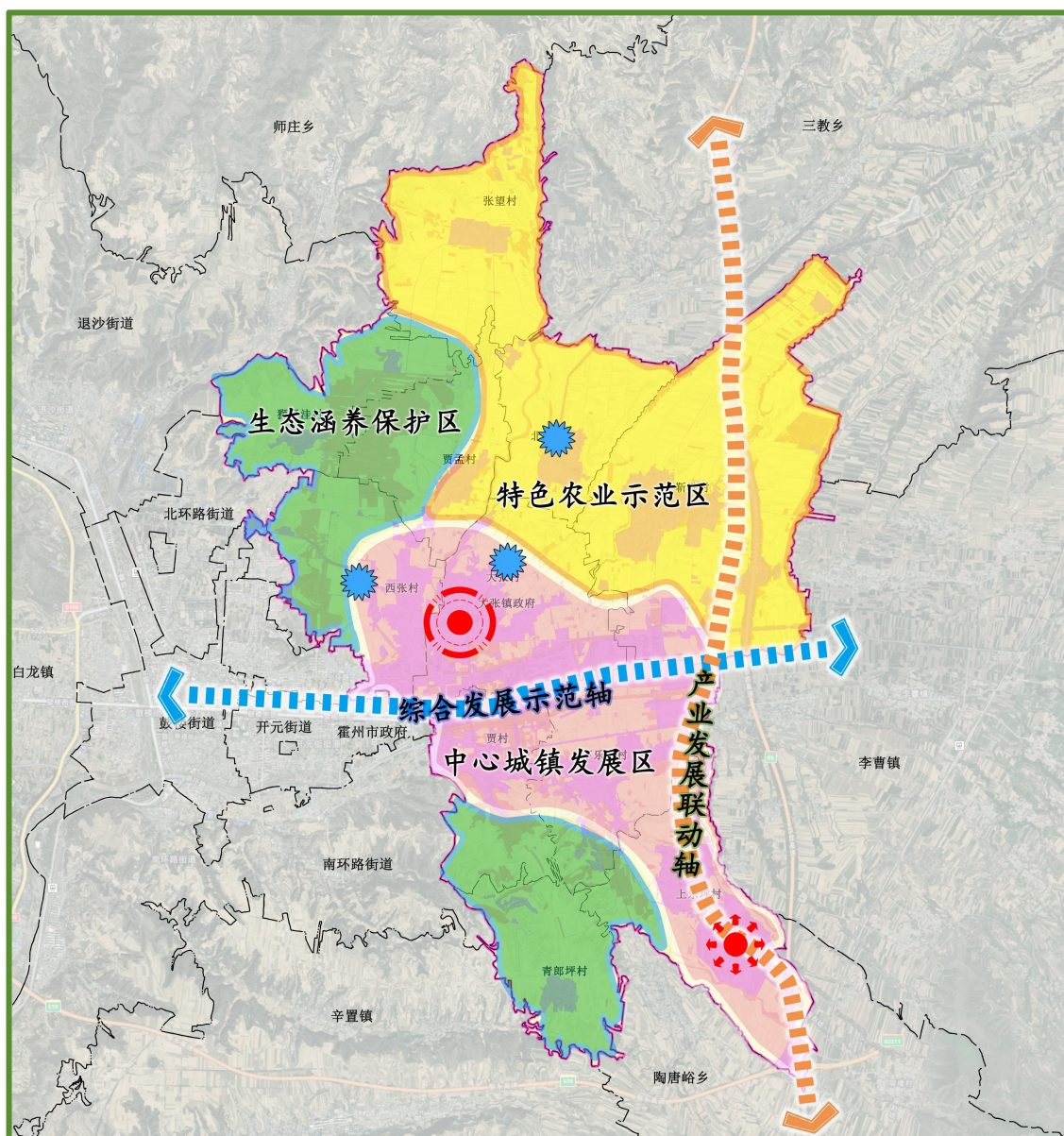
3.2 国土空间总体格局

规划形成“**两核、两轴、三片区**”的国土空间总体格局，指导三大空间格局。

“**两核**”分别以镇政府驻地作为大张镇动能发展核、以上乐坪村一产业园区为中心打造大张镇高端制造核。

“**两轴**”综合发展示范轴、产业发展联动轴。

“**三片区**”分别为中心城镇发展区、特色农业示范区、生态涵养保护区。



3.3 划定国土空间规划分区

落实上位规划确定的**农田保护区、生态保护区、生态控制区、城镇发展区、乡村发展区、其他用地区**6个一级分区。

将乡村发展区细化为村庄建设区、一般农业区和林业发展区3个二级分区。

分区名称	管控要求
农田保护区	应按照《中华人民共和国土地管理法》、《基本农田保护条例》等相关规定进行管理，区内从严管控非农建设占用水久基本农田，鼓励开展高标准农田建设和土地整治，提高永久基本农田质量。
生态保护区	生态保护红线集中划定的区域，严格落实生态保护红线管控要求。
生态控制区	采用“名录管理+约束指标+分区准入”相结合的方式细化管理规定，以保护为主，并应开展必要的生态修复。
城镇发展区	采用“详细规划+规划许可”的方式进行管理，并参照二级规划分区的准入规则，对各类城镇建设的土地用途和建设行为提出引导管控。
乡村发展区	村庄建设区 城镇开发边界外，规划重点发展的村庄用地区域
	一般农业区 以农业生产发展为主要利用功能导向划定的区域
	林业发展区 以规模化林业生产为主要利用功能导向划定的区域
其他用地区	城镇开发边界外，相对独立且规模较大，依据土地现状用途，难以对应纳入其他分区的区域

3.4 推进国土整治生态修复

坚持山水林田湖草沙生命共同体 推进国土整治和生态修复



开展农用地整治，全面推进高标准农田建设，提高耕地质量。合理开发利用宜耕后备资源，有效增加耕地面积。有序开展农村建设用地整治，严格落实“一户一宅”，稳步实施低效闲置土地整治，提升土地利用效益。



开展水生态修复，实施河道沟渠清淤疏浚工程，改善农田灌溉条件。实施林地生态修复，开展造林绿化。到2035年，生态系统服务功能显著提升，生态系统适应气候变化能力持续增强。

4 乡村振兴与发展

4.1 镇村体系

4.2 村庄分类

4.3 产业布局



4.1 镇村体系

构建“1+2+8”的镇村等级结构



政府驻地：1个，全镇政治、经济、文化、信息交流活动中心，公共服务设施完善，服务全镇各村。



中心村：2个，与镇区及各一般村交通方便，公共服务设施相对完善，主要服务周边村庄。

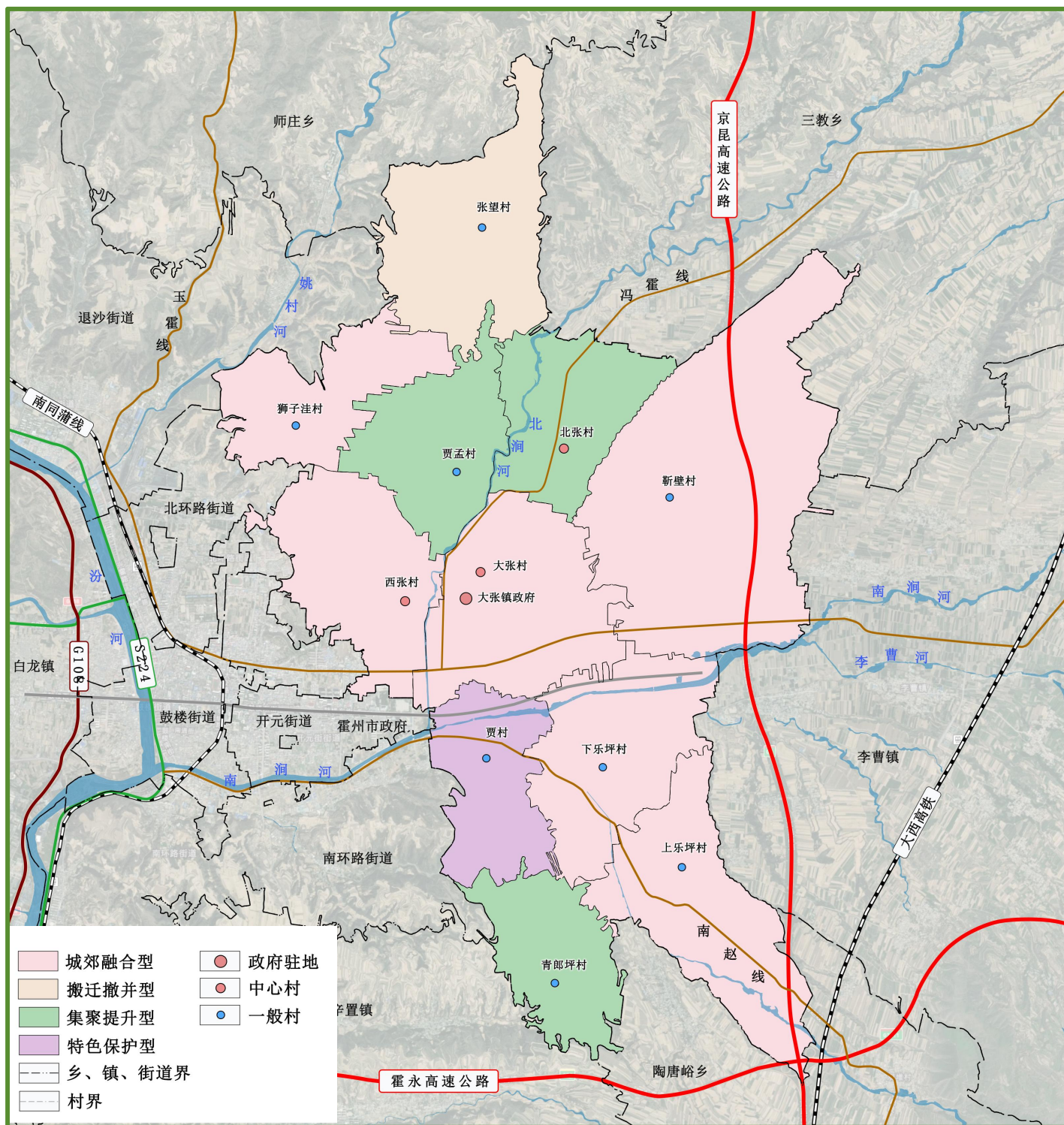


一般村：8个，行政区内生活聚集和生活服务中心。

等级类型	个数	村庄名称
政府驻地	1	大张镇政府驻地（大张村）
中心村	2	北张村、西张村
一般村	8	张望村、贾村、贾孟村、靳壁村、青郎坪村、上乐坪村、狮子洼村、下乐坪村

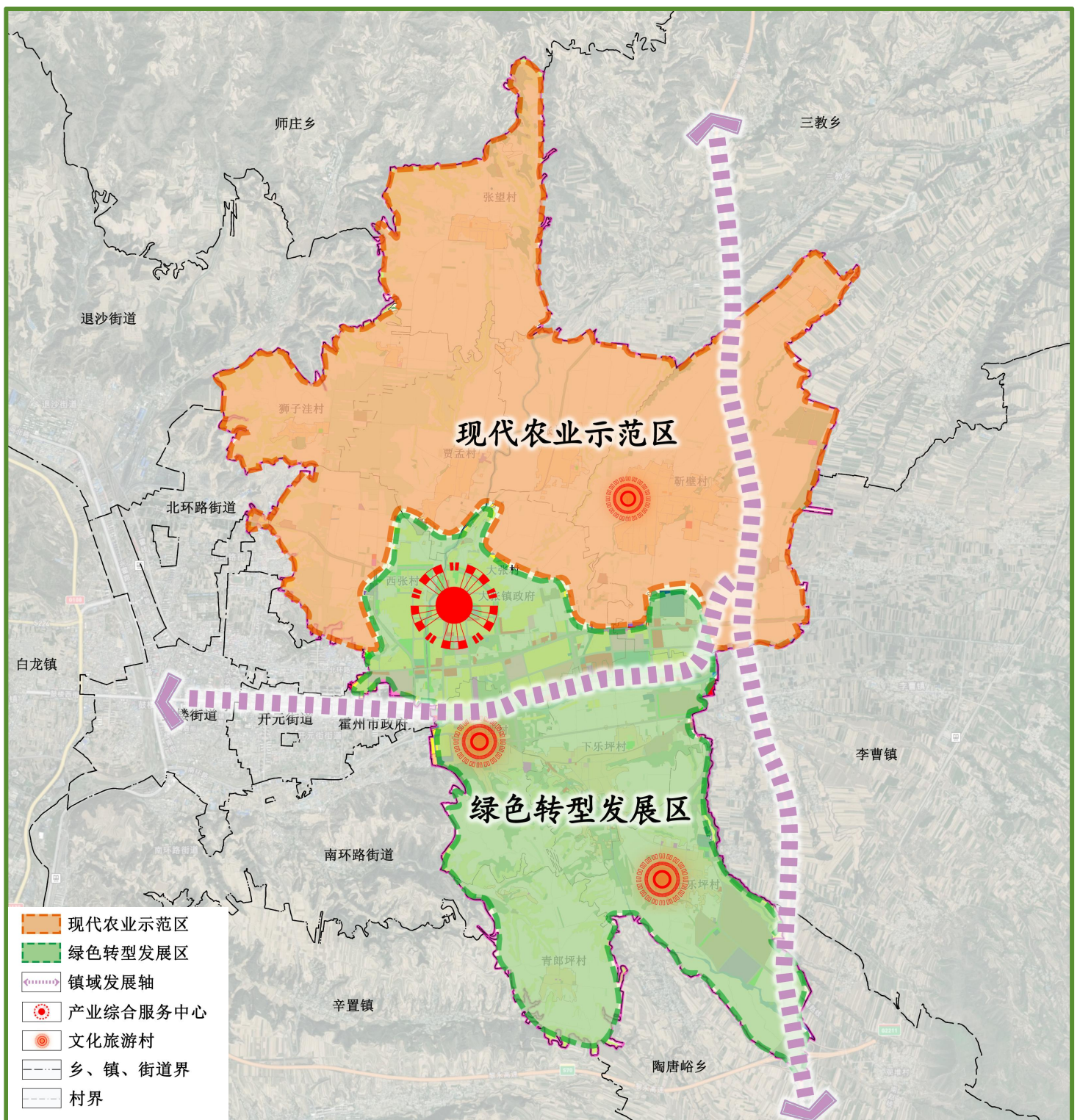
4.2 村庄分类

结合霍州市村庄布局规划，将大张镇村庄分为**城郊融合类**、**集聚提升类**、**特色保护类**和**搬迁撤并类**四大分类。其中，城郊融合类村庄6个，集聚提升类村庄3个，特色保护类村庄1个，搬迁撤并类村庄1个。



4.3 产业布局

根据对镇域产业发展现状分析，结合大张镇地形等经济发展条件，将大张镇规划为“一心、两轴、两区、多点”的产业空间布局结构。



5

综合支撑体系

5.1 优化综合交通体系

5.2 提升公共服务设施配置水平

5.3 健全市政基础设施

5.4 完善综合防灾减灾体系

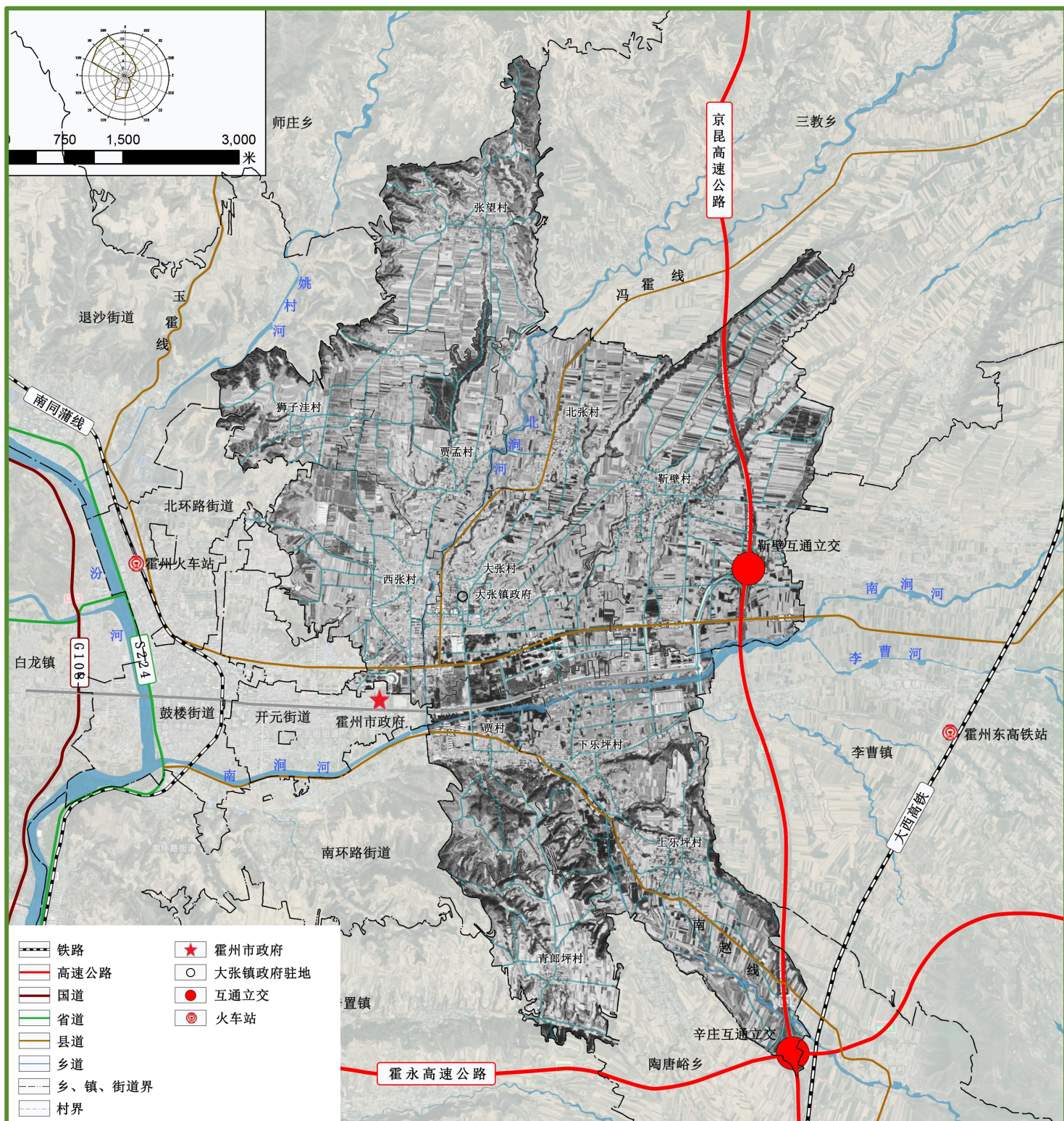


5.1 优化综合交通体系

构建与乡村生态环境相适宜

“衔接有序、高效畅达、绿色环保、安全便捷”

综合交通体系



5.2 提升公共服务设施配置水平

形成“镇级、社区（村）级”两级公共服务设施体系

城镇：“10-15分钟、5-10分钟”

10-15分钟层级服务内容相对全面，且具有一定的能级，服务范围控制在600-800米步行半径内，覆盖3-5万常住人口；

5-10分钟层级设施则主要为品质补充，重点关注“家门口”的零星便民服务空间。

乡村：

依托急剧提升类村庄，综合考虑乡村居民常用交通方式，按照15分钟可达的空间尺度，配置满足就近使用需求的服务要素，并注重相邻村庄之间服务要素的错位配置和共享使用。

镇级公共服务设施服务于镇域，镇区服务人口3-5万人
社区级公共服务设施服务于城镇社区及村庄

10-15分钟层级

5-10分钟层级

基本公共服务均等化
区域公共服务特色化

七要素

重点关注与居民密切相关的生活性服务要素

学有所教

老有所养

病有良医

以文惠民

全民健康

完善全龄教育设施体系

完善养老服务设施体系

完善医疗服务设施体系

完善文化服务设施体系

完善体育健身设施体系

5.3 健全市政基础设施



给水排水工程

规划乡村排水体制宜采用雨污分流制。因地制宜的选择雨水排放方式，山地村庄多采用散排方式，平原村庄采用管渠系统排放雨水。村庄地面增加渗透材料的使用，减少地面径流，促进雨水下渗。鼓励各户增加雨水收集利用。



电力电信工程

大张镇镇域范围用电主要由 500KV 霍州变提供。规划在现状乡村生活供电设施基础上，新建两处变电站，分别为 110KV 青郎变电站以及霍州开元 35KV 变电站。



供热燃气工程

规划镇域靠近城区的村庄及具备天然气采暖条件的村庄，主要采用天然气壁挂炉采暖。乡村地区村庄居民点分散、人口较少、地形复杂的，采用电采暖，使用空气能热泵采暖系统。



环卫工程

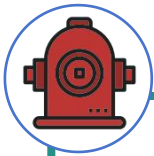
规划按照分类收集的需求设置分类生活垃圾收集点。采用“户分类、村收集、镇转运、市集中处理”为主的农村生活垃圾处理模式。

5.4 完善综合防灾减灾体系



抗震规划

规划抗震设防烈度为8度，坚持“预防为主，防救结合”的方针。以大张镇人民政府为核心，建立全镇防震减灾指挥中心，加强对建设工程抗震设防的管理。



消防规划

统筹规划建设消防站点，采取新建、改建及模块化、移动式消防站点等多种形式，以打造5分钟消防救援圈为目标，加密城市消防站布点，缩短灭火和应急救援响应时间，消除消防救援力量空白点。



防洪规划

规划范围内主要防洪对象为南涧河和北涧河，现状可以满足防洪要求，日常做好维护管理即可。在中心城区、大型工矿企业沿线河段两岸堤防按50年一遇标准设防，其它一般地区堤防按20年一遇标准设防。

6 镇政府驻地规划

6.1 优化镇区空间布局



6.1 优化镇区空间布局

构建“一心、两轴、两片区”的空间结构

“一心”：镇区综合服务中心

“两轴”：产业发展联动轴、功能发展联动轴

“两片区”：城镇综合服务区、现代工业发展区



7 规划传导与近期建设

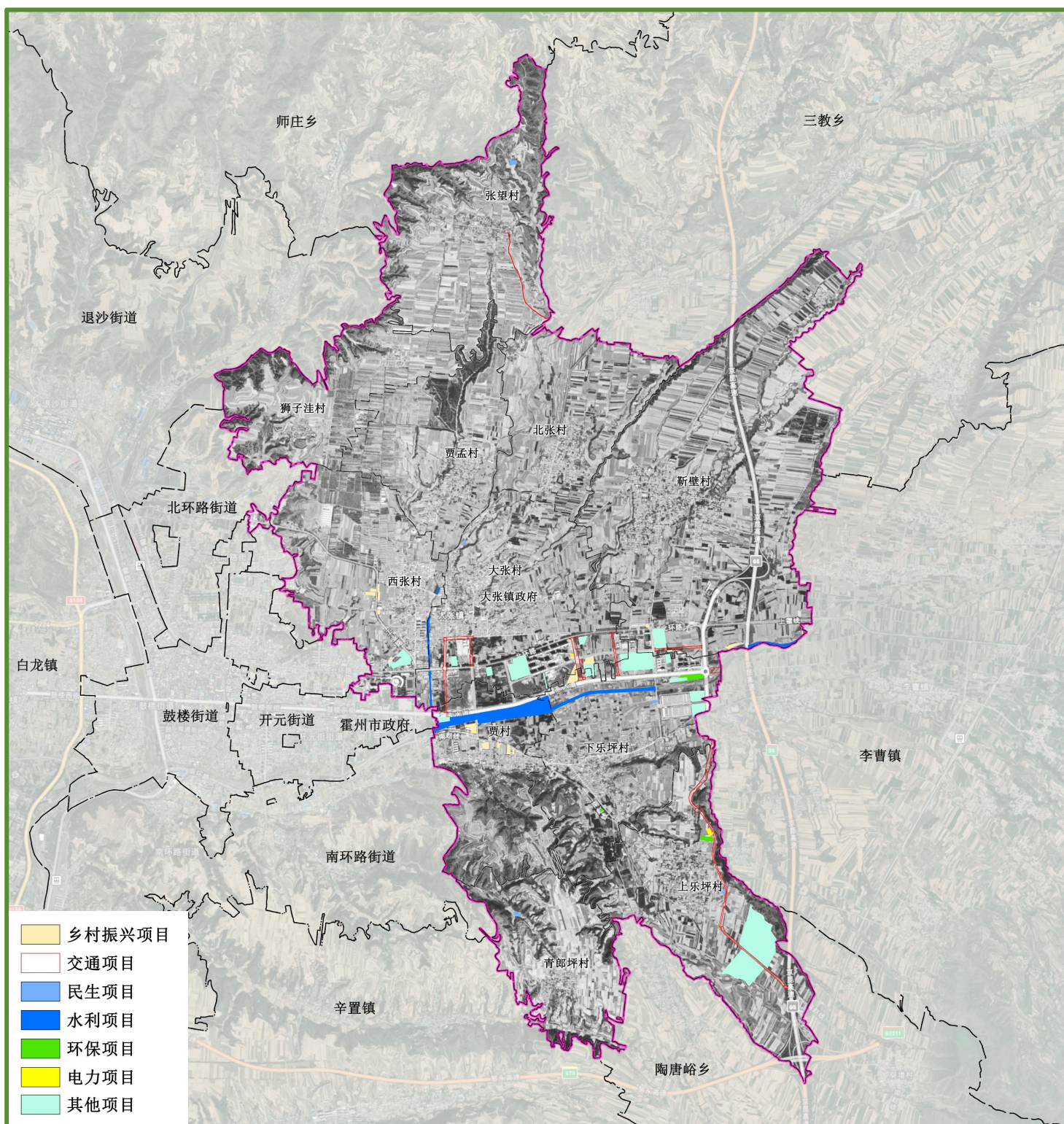
7.1 近期建设

7.2 规划传导与实施



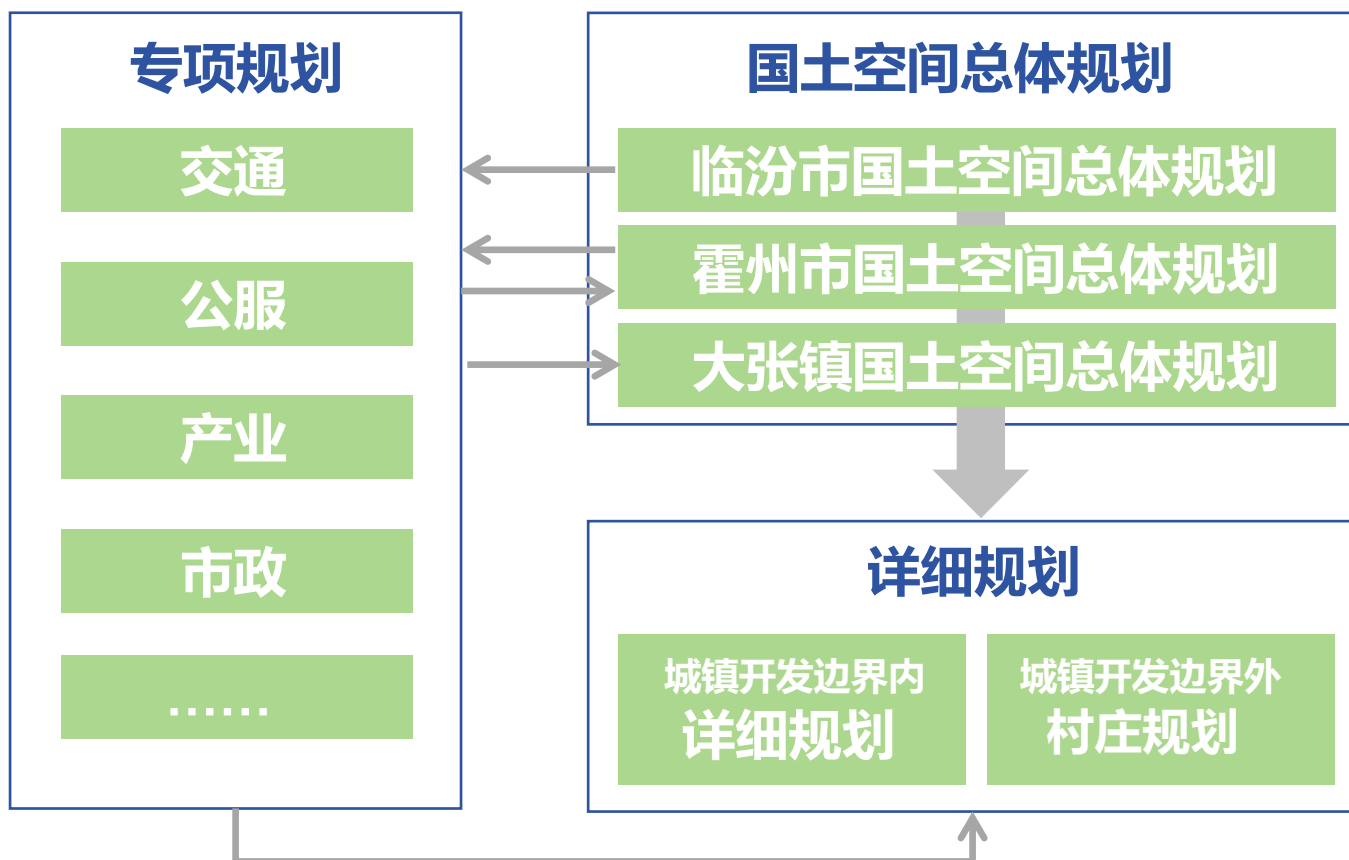
7.1 近期建设

规划以乡村振兴为抓手，以改善民生为重点，重点围绕**交通、水利、电力、环保、民生、乡村振兴、其他**七个方面进行近期项目规划，稳步推动大张镇高质量高品质发展。



7.2 规划传导与实施

建立规划传导体系



完善实施保障机制

